



FANEL

SHIOME

FRANCE X JAPON X UK

2020

TABLE DES MATIÈRES

- 03** FANEL : une artiste pop solaire nimbée de culture japonaise
- 06** DERRIÈRE LE MASQUE : une exploratrice entrepreneuse et créative
- 08** UNE PREMIÈRE CRÉATION AU JAPON : Shime 1, la rencontre
- 12** UNE CRÉATION A VENIR EN EUROPE : Shime 2, le voyage
- 13** UNE ÉQUIPE ARTISTIQUE
- 16** DES COLLABORATEURS
- 19** LES PARTENAIRES ACTUELS ET PROSPECTS
- 21** L'ACTION CULTURELLE
- 23** CONTACTS

FANEL : UNE ARTISTE POP SOLAIRE NIMBÉE DE CULTURE JAPONAISE

Bien plus qu'une pop solaire nimbée de culture japonaise, Fanel est le reflet d'une artiste de sa génération, une enfant qui a grandi dans les années 1990.

Pour Béra, qui incarne ce projet, il est impossible de devoir choisir entre son background indiepop et son amour de la culture nippone. Un mélange des genres assumé qui a signé l'acte de naissance de Fanel en 2014, après plus de 10 années d'expérience dans la musique.

Cette envie de partager sans avoir à se départager, d'être capable d'invoquer l'imaginaire d'un manga comme de citer un poète folk, c'est un peu aussi ce que signifie Fanel, nom emprunté à un personnage de Vision d'Escaflowne. Dans cette saga de pop culture nippone majeure, Van Fanel est un élément réunificateur entre des peuples déchirés.

Ce dialogue perpétuel, ce syncrétisme entre hyper technologie et retour aux sources, Béra le traduit dans sa musique, alliant des instruments organiques à des traitements plus électroniques.

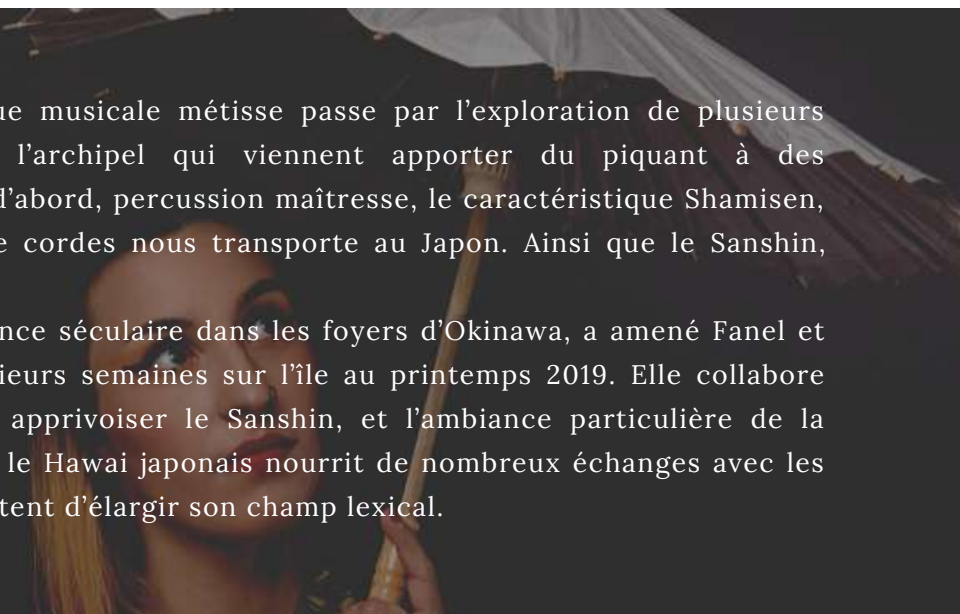
Elle s'amuse des sonorités et des rythmiques qu'offrent les langues en composant en anglais et en japonais. Un peu comme si la pop anglosaxonne s'était invitée dans un film Ghibli.

Après, deux EP *The Mirror* (2014) et *You and I* (2016), Fanel s'est replongée avec ardeur dans la composition pour affirmer sa passion pour le Japon.

Elle s'entoure de Christian Bordarier (Ancien directeur artistique chez Wagram Music et conseiller à Paloma), de David Castel du studio Antistatic (Headbangers, Rémi Panossian, Lysistrata) et Lionnel Buzac (Nakhane, Elephanz, Charlie Winston) pour faire naître son premier album. « *Human* » (sortie novembre 2019) questionne, en 9 titres, ce qui fait l'être humain, sa belle imperfection, le rapport à soi et aux autres.

La recherche de son esthétique musicale métisse passe par l'exploration de plusieurs instruments traditionnels de l'archipel qui viennent apporter du piquant à des compositions suaves. Le Taiko d'abord, percussion maîtresse, le caractéristique Shamisen, qui en quelques pincements de cordes nous transporte au Japon. Ainsi que le Sanshin, découvert plus récemment.

Cet instrument à cordes, présence séculaire dans les foyers d'Okinawa, a amené Fanel et ses musiciens à séjourner plusieurs semaines sur l'île au printemps 2019. Elle collabore avec des artistes locaux pour apprivoiser le Sanshin, et l'ambiance particulière de la région, décrite souvent comme le Hawaï japonais nourrit de nombreux échanges avec les musiciens locaux qui lui permettent d'élargir son champ lexical.



Sur scène, Fanel se mue en groupe avec un nouveau line-up composé de Édouard Bertrand (piano), Amandine Richard (machines, claviers, chant) et Sébastien Gisbert (percussions).

Habitée aux duos comme aux grand ensembles, Béra a toujours préféré partager. Protéiforme, généreux, mais toujours entier, Fanel ne s'interdit aucune configuration pour servir son propos.

La formation live confère alors une autre dimension à Fanel, passant de projet intimiste à un nouveau mélange de sensibilités. Elle a permis au groupe de belles rencontres (CATS ON TREES, AARON, LILLYWOOD AND THE PRICK, GENERAL ELEKTRIKS, MINA TINDLE, UCARY AND THE VALENTINE) en France et au Japon.

En bref,

Fanel c'est :

- ☀ 2 EP et 1 album
- ☀ Une centaine de concerts en France et au Japon (notamment Les Francofolies de La Rochelle, le Printemps de Bourges, Le Chien à Plumes, Le Bikini, Victoire 2, Paloma, La Cléf...)
- ☀ 5 vidéoclips (environ 20 000 vues)
- ☀ 2 sélections régionales Inouïs du Printemps de Bourges en 2015 et 2018
- ☀ Un accompagnement par Lo Bolegason (81), Paloma (34) et le Cri'art (32)
- ☀ 1 spectacle pour enfant « Le Voyage de Fanel » co-produit par Le Métronome et la ville de Toulouse
- ☀ Des actions culturelles pour les 6-10 ans, 16-18 ans et adultes.
- ☀ Un soutien financier de La Région Occitanie, DRAC (Création Shiome), SPEDIDAM, CNV, SPPF



FANEL est depuis tout temps une zone d'exploration où l'on crée des ponts entre les cultures et les arts.



Béra a notamment invité **YAMADA Yuko**, danseuse contemporaine japonaise pour une improvisation sur le clip du titre **OCEAN**

<http://bit.ly/oceanclip>



Et plus récemment, la danseuse classique du ballet national de Marseille : **Nonoka KATO**

<http://bit.ly/stopclip>

DERRIÈRE LE MASQUE : UNE EXPLORATRICE ENTREPRENEUSE ET CRÉATIVE

Artiste indépendante et entrepreneuse créative, Béra officie depuis ses 16 ans en tant que chanteuse et musicienne dans plusieurs projets indépendants.

Tantôt chanteuse/danseuse cheerleader dans Rufus Bellefleur (hip-rock cajun - Toulouse/Bordeaux), tantôt musicienne additionnelle et multi-fonction dans Andréas et Nicolas (chanson humoristique - Nantes), anciennement chanteuse front woman dans Aeria Microcosme (avec Nina et Yohan de Cats on Trees), elle donne naissance à son projet phare, Fanel, en fin 2013.

Ces expériences l'ont amené à jouer pour de très beaux festivals et salles en France, en Belgique et au Japon (Les Francofolies de la Rochelle, Le Printemps de Bourges, Le Chien à Plumes, Le Poulpaphone, Chauffer dans la Noirceur, Le Bikini, La Clef, La Nef, Victoire 2, Rock School Barbey,...) et pour plusieurs prestigieuses radios (France Inter, Nova, RFI, Néo...).

Musicienne depuis toujours, elle prend des cours de piano à l'âge de 8 ans, de basse à l'adolescence mais son instrument principal, sa voix, est perfectionnée grâce à son expérience en chorale (gospel, classique et contemporaine).

Elle démarre plus récemment des cours de percussions pour assouvir sa passion du rythme et développer sa performance live.

Curieuse et éclectique, Béra est une exploratrice de la musique laissant ses oreilles vibrer au son de la pop anglo-saxonne qu'elle affectionne particulièrement mais aussi à celui du math-rock, du post-rock, de l'électro, de la folk, du métal et bien sûr des musiques traditionnelles ou actuelles venues d'Asie et d'Orient.

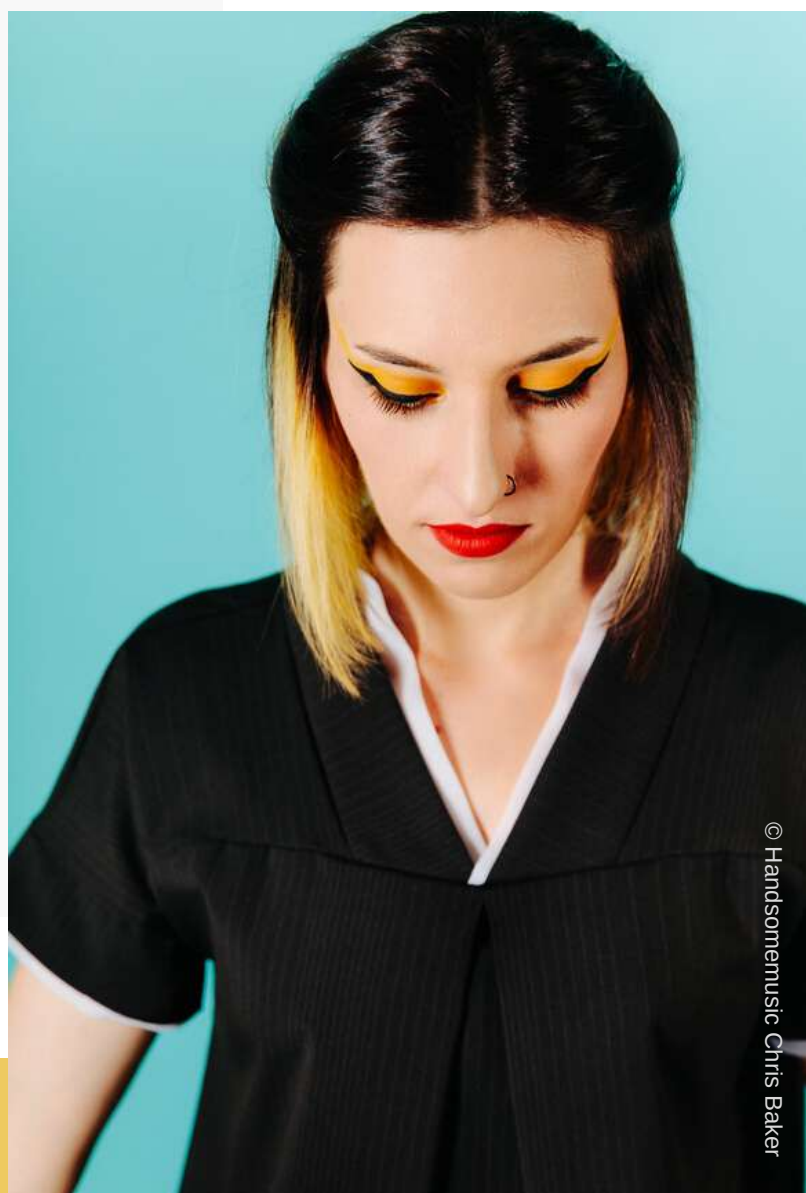
Friande des échanges humains et artistiques, elle a collaboré en tant que chanteuse avec Sidilarsen (Album Chatterbox), Skull Soda (EP), Tincker... et plus récemment avec Anakronic Electro Orchestra, les artistes londoniens Benjamin Yellowitz, Nima Khaste, Quentin Lachapelle, et bien sûr, Kumiko-san et Mutsumi-san qu'elle intègre dans son projet de création à Okinawa.

Elle aime également faire tomber les cloisons entre les disciplines et collabore régulièrement avec des artistes vidéastes, dessinateurs, graphistes et danseuses contemporaines.

Entrepreneuse dans l'âme et de part son expérience en tant que juriste et chargée de production dans le spectacle depuis 2009, Béra a développé depuis toujours un fort engagement associatif notamment chez Collectif Antistatic (production d'événements et accompagnement des artistes de la scène locale), La Petite (production d'événement musique électronique, bureau d'étude sur la place de la femme dans les musiques actuelles, accompagnement d'artiste), Marche ou Crée (collectif d'artistes et production de spectacles pop et rock).



Elle crée en 2017 le label YATTA! avec d'autres professionnels des musiques actuelles pour nourrir les oreilles curieuses, défendre le décloisonnement des genres musicaux en travaillant sur les esthétiques pop-world, promouvoir la mixité et surtout celle du genre en mettant en avant des projets menés majoritairement par des femmes.



© Handsomemusic Chris Baker

Elle a maintenant pour objectif de créer sa compagnie pour renforcer sa démarche de décloisonnement, accentuer les échanges artistiques, produire et diffuser des spectacles nés de la rencontre entre différents univers, disciplines, courants artistiques et culturels.

UNE PREMIÈRE CRÉATION AU JAPON

Shiome 1, la rencontre

Projet initial

C'est tout naturellement que FANEL s'est penchée sur le territoire japonais pour proposer une création intégrant deux artistes locaux : une joueuse de Sanshin et une joueuse de Taïko.

Ces deux instruments sont déjà utilisés dans ses compositions de manière spontanée et non traditionnelle. L'idée ici était ici de comprendre l'essence même de l'instrument et de rencontrer des artistes qui les maîtrisent.

Les maîtres mots étaient donc la rencontre mais aussi l'imprégnation, la circulation et l'échange de pratiques et de connaissances. FANEL a commencé son voyage musical par l'imprégnation en allant en novembre 2018 à la rencontre de musiciens, d'artistes et de salles sur l'île d'Okinawa et à Tokyo tissant des liens cruciaux pour la suite du projet.

Elle est repartie au printemps 2019 accompagnée de deux de ses musiciens, Edouard Bertrand et Léa Costantino pour deux semaines de création suivie d'une semaine de tournée.

Journal de bord

L'objectif de cette aventure nippone était de faire se rencontrer deux univers radicalement différents, deux cultures (européenne et japonaise), deux approches et pratique de la musique (musiques actuelles et musiques traditionnelles).

La confrontation bienveillante d'une musique pop très « écrite » et arrangée avec une musique traditionnelle Okinawaïenne libre et basée sur l'oralité et l'écoute.

« Mon approche de la musique dite actuelle ou pop est déjà singulière en soi. J'écris, je compose des images sonores, des paysages et transmets des émotions. La forme n'en reste pas moins accessible et populaire par la construction des chansons à refrains et des rythmes entraînants. Mais, c'est avant tout une musique qui a du sens.

Ce sens justement, celui qui est donné à toutes les musiques des Iles Ryukyu, dont Okinawa fait partie, a fait suscité ma curiosité. Mais ce sont aussi les instruments traditionnels qui m'ont permis de connecter à leur univers. Autant de nouvelles sonorités qui s'ajoutent aux outils que j'utilise pour peindre ses paysages sonores.

Me voici donc aux commandes des percussions appelées Taïko et de cette petite guitare au son piquant et aiguë appelé le Sanshin.

La 1ere chose frappante à mon arrivée sur l'île en Novembre 2018 est l'omniprésence de la musique dans les rues, les restaurants, les soirées, les fêtes de famille... et surtout du ce Sanshin, cousin du Shamisen plus connu sur l'île principale du Japon.

Plus qu'un instrument, c'est un moyen d'expression, de création de lien social, un véritable support à la fête et à la connexion à son territoire. Les habitants d'Okinawa sont très fiers de leur île et la chante à tue tête.

La 2e chose frappante fût la connexion à leur terre, au traditions et comment cela se traduit dans les chansons de l'île. Une musique très empreinte de souvenirs, de sentiments et de spiritualité. On se raconte des histoires, on les chante, on les joue pour se souvenir. Une démarche qui m'était déjà familière mais que j'ai retrouvé ici poussée à l'extrême.

N'oublions pas l'humain. Mon premier album se nomme Human, comme l'envie de remettre les hommes et les femmes au cœur de la création. Je suis et serai toujours la musique que je crée mais aussi la somme des gens avec qui je la crée.

Le printemps 2019 a été riche d'une double rencontre artistique pour moi et les musiciens qui m'accompagnaient.

La 1ere avec Mutstumi Aragaki, une joueuse de sanshin et chanteuse (les deux vont de paire) qui me ressemble en ce qu'elle tente de briser les cadres, ceux de la tradition okinawaïenne, parfois trop rigides pour elle, en proposant une musique très expérimentale et spirituelle. Une artiste habituée des collaborations avec des artistes venus d'ailleurs, comme le basque espagnol Mikel Urdangarin.

La 2e avec Kumiko Higa, joueuse de Taïko mais aussi de Sanshin, membre d'un collectif d'artistes indépendants de l'île, qui a su distribuer une fraîcheur et une spontanéité que nous avons aimé savourer et que nous avons ramené dans nos bagages.

La barrière de la langue (Kumiko ne parlant que japonais et Mutsumi japonais et anglais) a été une des difficultés à surmonter. Le langage de la musique étant également différent, il a fallu un léger temps d'adaptation pour comprendre ce que chacun voulait exprimer, transmettre à l'autre et partager ensemble.

Nous avons ainsi choisi de se concentrer sur deux titres de ma composition : Inori, déjà en japonais et pensé comme une grande respiration et Océan, le titre le plus pop de mon répertoire, en français que nous avons partiellement traduit en japonais pour l'occasion.

Nous avons également réarrangé deux chansons traditionnelles de l'île : Tinsagu nu hana, balade écrite dans la langue d'Okinawa qui parle des leçons que l'on tire de ses aînés et Achame, comme une transe qui emporte dans les profondeurs des îles Ryukyu.

Être sur le territoire japonais, en immersion a été une immense source d'inspiration pour moi mais aussi pour l'ensemble des protagonistes. Au delà de l'échange de pratiques, de compétences, c'est une ouverture artistique partagée. Pour moi, le chemin pour mieux incarner ma musique. Pour Mutsumi, confession qu'elle m'a faite récemment, l'énergie d'affirmer son esthétique singulière. Pour mes musiciens, totalement novices de cette culture, le moyen de mieux comprendre mon propos artistique, et se s'émerveiller du folklore local et de la puissance de ses instruments traditionnels. La rencontre avec le public japonais fût une expérience mémorable également. Un public d'une bienveillance rare, extrêmement flatté de l'intérêt que des artistes français peuvent porter à leur culture et musique.»

VIDEO DOCU : <https://www.youtube.com/watch?v=YMwtPRNwzbg>
(sous-titres anglais disponibles)



Déroulé

- Octobre / Novembre 2018 ● Voyage de reconnaissance au Japon
- Entre le 17 et le 26 avril 2019 ● Résidence de création à Naha et Ginoza (Garaman Hall)
- 27 avril 2019 ● Concert au Garaman Hall (Ginoza)
- 28 avril 2019 ● Concert au Sakaruzaka theatre (Naha)
- 30 avril 2019 ● Concert au Viva la musica (Kyoto)
- 1er mai 2019 ● Concert à Annie's café (Kyoto)
- 2 mai 2019 ● Concert Mandala live house (Tokyo)
- 3 mai 2019 ● Concert Moon Romantic (Tokyo)
- 4 mai 2019 ● Concert Curry de France (Tokyo)

Les titres issus de la création ont été ensuite joués ou seront joués en France sans les artistes japonaises :

- Club Ephémère (Saint Emilion -33) ● 27 mai 2019
- La Halle de la Machine (Toulouse -31) ● 27 septembre 2019
- Le Connexion Live (Toulouse - 31) ● 9 octobre 2019
- La Fabrique à sons (Loubens Lauragais - 82) ● 16 novembre 2019
- LaMaison de la Terre (Poucharramet - 31) ● 23 novembre 2019

UNE CRÉATION A VENIR EN EUROPE :

Shiome 2, le voyage

Shiome 1 et la quête de FANEL de liens avec la musique et musiciens japonais l'a évidemment conduit à voyager avec ce bagage et rencontrer de très nombreux artistes d'Okinawa, de Kyoto et de Tokyo. Citons quelques uns qui ont compté : Satoshi Ishibuchi, danseur, professeur de danse contemporaine à l'université de Tokyo et musicien qui l'a accompagné lors d'un concert à Tokyo en novembre 2018 et avec qui elle jouera au mois de Mars en région Occitanie. Halcony, guitariste et chanteuse folk et Farid Garrabos, son producteur, qui l'ont invité à participer à son prochain album. Le groupe Sanshinkai London, groupe de Sanshin et Eisa, danse et musique traditionnelles d'Okinawa, basé à Londres qu'elle rejoint régulièrement pour des workshops, répétitions et festivals.

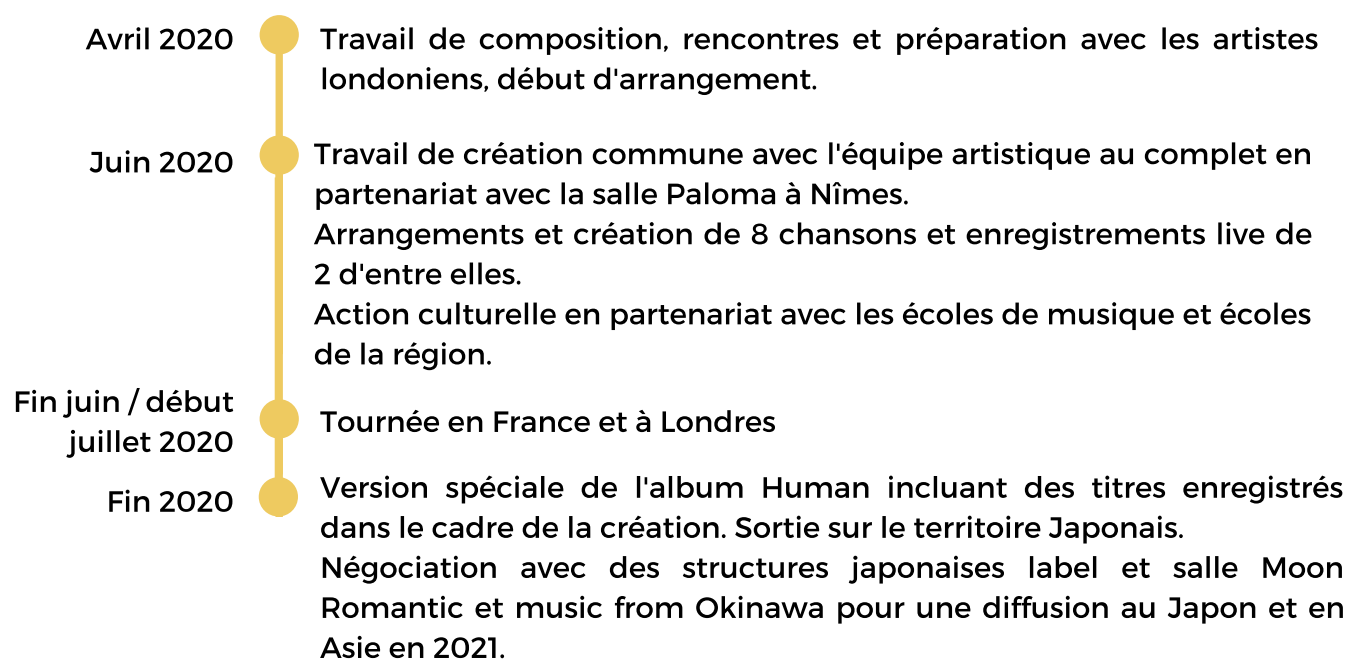
Une aventure qui ne s'est donc pas arrêté aux frontières de ce projet, et qui n'a globalement plus de frontières.

Un échange n'étant complet que s'il est ambivalent, il est à présent question de faire découvrir la culture française et européenne à ces artistes japonais dans la continuité du travail amorcé au Japon.

Elle souhaite intégrer d'avantage le sanshin et le Taïko dans ses anciennes et nouvelles compositions, enregistrer ces nouveaux arrangements et titres avec eux. Elle souhaite également revisiter plusieurs chansons traditionnelles et présenter le fruit de cette expérimentation au public français qu'elle sait déjà friand de la culture japonaise populaire mais probablement moins informé sur les racines et la musique traditionnelle de ce pays et d'Okinawa.

Planning prévisionnel

Ce projet s'appuie sur 4 moments principaux avec un partenaire principal : la SMAC Paloma de Nîmes.



UNE ÉQUIPE ARTISTIQUE

Edouard Bertrand (France - piano)

Edouard Bertrand est un artiste aux multiples influences. Né à Beauvais en 1982, il commence la musique sous l'influence de sa mère concertiste classique. Il démarre son initiation jazz au collège de Marciac où il débute ses premiers concerts à l'âge de 14 ans et intègre ensuite le conservatoire de Tarbes où il obtient son DEM de musique classique en 2005. Il fonde La Mecanica Loca (Salsa Timba) en 2006 qui l'amène à jouer dans de prestigieux festivals tel que Jazz in Marciac, Tempo Latino, Glastonbury... Par la suite il constitue Sugamama (pop électro rock) qui aujourd'hui s'est reconstitué sous une autre forme : Line (trip-hop Rock). Il intègre The Headbangers de 2013 à 2015, The Roach (soul Hiphop) le recrute de 2015 à 2017 puis rentre dans Fanel en 2016 groupe de (Pop Sunrise). Aujourd'hui claviériste titulaire de 3 groupes : Line, Fanel et Miegerville.

Discographie: "Luchare" Tirso Duarte y la Mecanica Loca / "The Dark side of a love affair" The Headbangers / The Bernard's Band / Weepers circus / TWO Toulouse Wind Orchestra / Sugamama / The Roach / Line...



© Chris Baker

Sebastien Gisbert (France - percussions)



© François Passerini

Né le 24 octobre 1987, Sébastien Gisbert commence la batterie à l'âge de 5 ans, au sein de l'École de musique de Capetang (Hérault) et intègre par la suite le conservatoire de Béziers (Hérault). A 14 ans, il entre au Conservatoire à Rayonnement Régional de Toulouse (Haute-Garonne), dans la classe de Michel Ventula.

Dès lors, il découvre la musique classique et contemporaine de haut niveau, et obtient le Diplôme National d'Études Musicales (DEM) ainsi que d'autres prix nationaux et internationaux comme le Diplôme National Supérieur Professionnel de Musique (DNSPM) à l'institut Supérieur des Arts de Toulouse.

Sa curiosité et son éclectisme le pousse à voyager dans le monde entier où il fait la découverte d'une multitude de percussions ethniques (cubaines, africaines, indiennes...) qu'il intègre immédiatement dans son jeu.

De même sa recherche de sonorités toujours différentes le pousse à intégrer des formations de tout style : World Music, Latin, Classique, Jazz, Rock, Contemporain, Variété... Il évolue dans diverses formations: l'Orchestre National du Capitole, l'Orchestre Symphonique Tunisien, le Toulouse Wind Orchestra, les Saqueboutiers de Toulouse, le Funky Style Brass, le Daltin Trio, Loud Cloud, Daniel Guichard...

Actuellement artiste associé avec la Scène Nationale d'Albi, professeur de percussions à l'AACT de Toulouse, percussionniste accompagnateur pour le pôle Danse à l'Institut Supérieur des Arts de Toulouse, il participe à de nombreuses créations sonores de pièces théâtrales et se lance récemment dans la création de son spectacle solo CHUT !

Amandine Richard (France - clavier, machines, chant)

Autodidacte, Amandine découvre la musique en jouant du piano dès 6 ans et apprend seule la guitare à 18 ans. Depuis plus de 10 ans elle sera à l'initiative de différents projets tels que Banana Shrimp, les PTB ou le spectacle pour enfant « Branche Ton Cable » (chant, guitare, machines, loopstation...).

Artiste pluridisciplinaire, elle est également improvisatrice dans des troupes toulousaines (Melting pot, le Grand I, Lambda) et a travaillé sur la création et la mise en scène de plusieurs spectacles.

Naturellement attirée par les créations originales, elle intégrera en 2018 le projet original Fanel lui permettant d'approfondir ses connaissances en pratiquant Ableton Live, le synthétiseur et une nouvelle langue: le japonais.



Kumiko Higa (Okinawa - Percussions et sanshin)



Comme beaucoup d'enfants à Okinawa, Kumiko démarre les percussions très jeune, à l'âge de 4 ans. Elle se forme ensuite au sanshin et au chant et devient une artiste folk professionnelle.

Son amour des percussions ne l'ayant pas quitté, elle revient à ses amours en suivant la route et les racines du Wadaïko.

Depuis 2013, elle fait partie du duo Harukaze qui se produit régulièrement au Japon, à Okinawa et Taïwan. Percussions et flûtes artisanales, mélangées aux samples électro pour un voyage cosmique et une transe qui sent bon les terres éloignées des îles Ryukyu.

Rencontrée par l'intermédiaire de Mutsumi Aragaki, et très vite adoptée par toute l'équipe, elle rejoint la création Shiome 1 au printemps 2019.

Mina My et Sanshinkai London (Londres - Percussions et sanshin)

D'origine suisse et japonaise, Mina explore les sonorités avec une approche à la fois orientale et occidentale. Formée au violon classique au Conservatoire de Musique de Genève, elle découvre la musique traditionnelle d'Okinawa au Japon, où elle apprend en autodidacte à chanter et à jouer du sanshin, luth à 3 cordes originaire d'Okinawa.

Dès son retour à Genève, elle crée un projet personnel intitulé Sayaconcept avec le musicien Alexandre Castaing, en mêlant chant en japonais, sanshin, violon, taiko et sonorités électroniques avec lequel elle entreprend une série de concerts à Paris et à Tokyo, et sort un album en 2014.

Elle compose et joue également de la musique pour cordes dans le cadre de spectacles de danse contemporaine/hiphop en France, tels que "Ô" de la compagnie Anothai, "Ficelle d'Encre" de la compagnie Trafic de Styles et "Tanshin" de la compagnie Shonen.

Une fois installée à Londres, elle participe à différents projets musicaux de collaboration avec le producteur Oskar Vizan et l'artiste visuel Soichi Matsumoto, ainsi que l'album « Songs from Okinawa » du percussionniste allemand Sven Kacirek.

En 2017, elle est invitée par le label japonais Respect Records pour participer à l'enregistrement d'un album de chansons d'amour d'Okinawa. Plus récemment, elle commence la création d'un nouveau projet de représentation live expérimental avec la musicienne d'Okinawa Mutsumi Aragaki et la performeuse Yu Tamura.

En parallèle à ces projets, Mina se produit régulièrement avec le "Sanshinkai", un groupe composé de joueuses et joueurs de sanshin, taïko, samba et de danseurs et danseuses promouvant la culture d'Okinawa au Royaume-Uni.

DES COLLABORATEURS

Colin Laganne (son)

Détenteur d'une licence d'audiovisuelle à l'ISTS ESRA (Bretagne) et d'une formation de technicien studio, Colin Laganne a fait ses armes en qualité de technicien son façade au Rio Grande et à La Dynamo. Il a vite pris la route des tournées en France et en Europe aux côtés de Sidilarsen, Bombes de Bal, Naïve et plus récemment Cats on Trees. Il officie également comme technicien son référent au Bikini, pour la société Audiolum et au Zénith de Toulouse.

Colin a rejoint l'équipe en début d'année 2019 dans le process de création du nouveau show « Human » en prévision de la sortie d'album en novembre.

Ugo Culetto (lumière et décoration lumineuse)

Autodidacte et passionné, Ugo se forme sur les sites des festivals sur lesquels officie, d'abord en régie et coordination technique pour La Petite invite # Nuits Sonores et Worldwide festival, Passe ton Bach d'abord, La Novela, à la régie de plateau pour l'association Reg@rts, Le Bikini, Les Nuits de Nacres à Tulle notamment. Il prend vite le virus de création lumière et part en tournée avec le groupe I Me Mine, le comédien Topick, la compagnie O'Navio Théâtre et les humoristes de Yescomon tel que Pierre-Emmanuel Barré, Audrey Vernon, Gabriel Dermidjian...

Une polyvalence qui lui a valu son poste actuel de technicien lumière pour Big Flo et Oli qu'il occupe depuis 2016.

Ugo a accompagné Fanel sur plusieurs résidences et concerts depuis 2015. Il réintègre l'équipe en septembre 2019 pour le démarrage d'une création de décoration lumineuse et d'un show light adapté au nouveau spectacle « Human ».

Christian Bordarier (conseiller artistique)

Ancien directeur artistique avec 20 ans d'expérience chez WAGRAM Music, il met actuellement ses compétences et grandes connaissances du milieu du disque au service des artistes en développement accompagnés par Paloma à Nîmes. Il est également coprogrammateur au sein de l'association Les Agités du Local qui œuvre au développement artistique en ruralité, et du Festival Les Transes Cévenoles qui mélange les arts de la rue et la musique. Depuis 2000, il est membre du conseil d'administration et trésorier du Fonds d'Action Initiative Rock (FAIR).

Christian suit le projet Fanel depuis 2016 et a participé à la direction artistique de l'album « Human ».

Virginie Bergier (coach scénique et conseillère artistique)

Sociologie, psycho-pédagogue et technicienne du son... Virginie Bergier est une musicienne, chanteuse et auteure-compositrice aux multiples facettes. En 2001, elle intègre le Lo Bolegason (SMAC de Castres) en tant que responsable des studios de répétition et de la pratique amateur, puis devient responsable de l'accompagnement et du développement des pratiques artistiques en 2010, où elle développe les dispositifs d'accompagnement, la ressource, le coaching scène et studio.

Elle décide d'aller plus loin dans sa démarche d'accompagnement et se forme à l'accompagnement artistique au sein du RPM en 2010 et au coaching scénique au Studio Des Variétés en 2015.

Elle intervient également comme formatrice au sein d'Octopus (ancien Avant-Mardi) et notamment sur la formation Parcours d'Artiste.

Virginie et Lo Bolegason ont accompagné Fanel depuis 2015 en ressource, puis en accompagnement conventionné et en coaching scénique. Elle intègre également le label YATTA! comme personne ressource pour la production de l'album Human.

Stephan Bertholio (coach scénique et conseiller artistique)

Musicien touche à tout, il est surtout connu pour être l'un des membres du groupe Dionysos qu'il intègre officiellement en 2006. Véritable "homme-orchestre", il joue entre autres de la basse, de la guitare, du banjo, du ukulélé, des claviers, de la scie musicale, du thérémine et du glockenspiel. Également guitariste du trio Corleone et Van Impe, bassiste studio de The Greatest Liar¹ et sur scène de Tango Juliett, il a une facette moins connue : le coaching scénique. Il se forme en 2015 au Studio des Variétés et accompagne depuis de nombreux projets, faisant partager sa longue expérience scénique.

Il a travaillé avec Fanel sur le nouveau spectacle de sortie d'album à Lo Bolegason en septembre 2019.



Augustin Sérès (Les Jeudis du Rock - management, développement et diffusion)

Diplômé des formations d'Issoudun en chargé de production et management, Augustin Sérès fait ses armes au sein de Topophone pendant 2 ans en qualité de chargé de diffusion pour des projets en développement comme Le Common Diamond et Harry Brown.

Il crée une antenne Sofar Sounds à Toulouse, concerts intimistes dont la programmation n'est dévoilée que le jour même, motivé par l'envie de recréer le lien entre l'artiste et un public attentif et curieux.

Il intègre ensuite plusieurs structures de diffusion et développement comme Caramba Spectacles (Ibeyi, Imani, Christophe, Radio Elvis, Flèche Love, Garbage...), Melodyn (Eiffel, Raul Paz, Bruce Brubecker, Aufgang...) et plus récemment Les Jeudis du Rock au management et diffusion de Fanel.

Stéphane Robert (production Shiome)

Depuis 2001 l'association cricao développe des projets promouvant l'interculturalité à travers la production et diffusion de spectacle, les projets d'action culturelle et le développement de projets culturels à l'international.

Stéphane Robert travaille depuis 15 ans au développement de projets artistiques et culturels en France et à l'international. Il a été lauréat du programme tandem Turquie et coordinateur du projet colab quarter, soutenu par le programme européen Europe Creative. Il travaille en partenariat avec des structures installées en France, au Japon en Ukraine en Turquie en Bulgarie, en Espagne, au Sénégal, en Gambie et aux Etats Unis.

Pochettes EP "You & I" et Album "Human" réalisées par Antoine Lanau



LES PARTENAIRES ACTUELS ET PROSPECTS

LES PARTENAIRES EXISTANTS

Paloma (SMAC – Nîmes – ressource, mise à disposition de salle, équipement et personnel, financement, accompagnement du projet)

Lo Bolegason (SMAC – Castres – accueil du projet en résidence et concert et ressource)
Le Cri'art (SMAC – Auch – accueil du projet en concert et action culturelle)

Les Jeudis du Rock (Tournée/Management/Label – Toulouse – développement du projet, diffusion, production)

YATTA ! (Label – Toulouse – production phonographique)

Cricao (Tournée/Production de spectacles – Toulouse – production et partenariats)

Sanshinkai London (Groupe de musique et danse d'Okinawa – London – artistes et accueil du projet en concert)

Sakurazaka Theater & Label Music from Okinawa (Lieu de spectacle et label – Okinawa – accueil du projet en concert, aide à la production et diffusion sur l'Asie)

Garaman Hall (Lieu de spectacle – Okinawa – accueil du projet en concert, aide à la production à Okinawa)

Daniel Lopez (Cinéaste – Okinawa – mise en relation et partenariats)

Partenaires financiers (Shiome 1): **DRAC, SPEDIDAM, Région Occitanie**

LES PARTENAIRES ACTUELS ET PROSPECTS

LES PARTENAIRES POTENTIELS

SOAS university (London)

Maison de la culture et du Japon et Fondation Japon France (Paris)

Maison du Japon (London)

Japan Expo (Paris)

Made in Asia (Toulouse)

Toulouse d'Été (Toulouse)

Région Occitanie

DRAC Occitanie

Japan Foundation UK (London)

Institut Français au Japon (Bureau du Kansai et bureau d'Okinawa)

Salle et label Moon Romantic (Tokyo)

ACTIONS CULTURELLES

Ateliers de découverte

Description

Découverte du groupe, première expérience de concert, première rencontre avec un groupe professionnel et découverte des instruments traditionnels (présentation et pratique).

L'action démarre par un concert de 20/30 min du groupe dans l'établissement ou de préférence dans un lieu de concert hors de l'établissement.

Un temps d'échange verbal suit le concert. Les artistes font une courte présentation de leur projet et de leur métier. Les élèves ont alors l'occasion de poser des questions aux artistes sur leur métier, le milieu dans lequel ils évoluent, leur processus créatif, les instruments.

L'action se termine avec un temps de présentation et de pratiques des instruments classiques, électroniques et traditionnels utilisés : taïko drums, shruti box, chimes, kalimba, looper, piano, spds...

Public

Enfants 2-5 ans, 6-9 ans

Adolescents 10-14 ans, 15-17 ans

Projets déjà réalisés

- **Ecole Maternelle de Mirande (32 - Gers)** : 2 groupes de 10 enfants de 2 à 5 ans accueillis pendant 60 min chacun sur une présentation et une pratique des instruments du monde.
- **Centre de loisirs Arc-En-Ciel (Toulouse - 31)** : Concert de 30 min suivi d'un échange avec les enfants de 5 à 8 ans. 3 ateliers de pratique musicale (percussions, improvisation musicale, chant et instruments traditionnels). Les enfants sont ensuite partis en studio pour découvrir l'enregistrement sonore accompagnés par le groupe.
- **IMAJ 32 et Le Cri'art (Gers - 32)) et Le Métronum (Toulouse - 31)** : Concert de 30 min suivi d'un échange avec les enfants de 6 à 8 ans.

Ateliers de pratique musicale et création

Description

Ateliers et création avec les artistes du groupe en vue d'une représentation publique. Implication du public dans la création et dans la vie artistique du groupe. Découverte des musiques et des instruments traditionnels japonais (Taïko, Sanshin).

Public

15-18 ans, adultes novices ou élèves
d'école de musique

Projets déjà réalisés

• Lycée Françoise (Tournefeuille - 31)

A travers l'intervention de Fanel et ses musiciens au sein du lycée Françoise de Tournefeuille, une soixantaine d'élèves ont été invités à découvrir le monde des musiques actuelles et à participer à des ateliers d'expression musicale aboutissant à une expérience scénique.

Au termes d'un temps de présentation du secteur musical et de Fanel, 3 ateliers de découverte ont été mis en place (percussions, chant, improvisation musicale). 3 ateliers de perfectionnements ont ensuite permis aux élèves d'interpréter plusieurs chansons originales. Une représentation publique avec les élèves devant leurs camarades du lycée a clôturé le projet.

<https://vimeo.com/200676189> => MOT DE PASSE : atelier

Les objectifs pédagogiques étaient d'accompagner et soutenir des jeunes non-musiciens dans la découverte :

- du milieu des musiques actuelles, de la vie interne d'un groupe en développement au delà de ce que les médias leur présentent, et de la réalité de la vie personnelle et professionnelle des artistes.
- de nouveaux modes d'expression : musique et par extension du langage non-verbal au travers des différents médias musicaux (percussions, chant, divers instruments).
- d'un nouvel espace d'expression personnel au sein d'un groupe, de l'espace scénique et d'une expérience de représentation encadrée.

Le but de ces rencontres entre élèves et artistes est de créer des ponts entre plusieurs modes d'expression (échanges verbaux - communication musicale), entre plusieurs cultures (musique populaire occidentale - musique traditionnelle asiatique), entre deux positions complémentaires (recevoir un apprentissage et produire par sa créativité).

• Ateliers Voix Ton Corps

Les ateliers Voix Ton Corps transmettent des outils créatifs pour renforcer la confiance en soi des femmes et lever les freins à l'insertion socio-professionnelle. Dès ses débuts La Petite intègre une dimension artistique forte dans les ateliers Voix Ton Corps. Elle s'associe à des artistes reconnus pour apporter un nouveau point de vue aux problématiques de l'insertion professionnelle. Ces œuvres permettent aux femmes d'avoir un regard créatif et renouvelé d'elles-mêmes.

Fanel a été retenue parmi les artistes intervenantes lors de deux ateliers en 2016 et 2017. Après avoir capté les sons produits lors des ateliers corps et voix, l'artiste prépare des samples qu'elle propose lors d'un atelier de création. A l'aide de Abbelton Live, de contrôleurs et d'un looper, les femmes s'approprient les sons proposés pour créer, structurer et chanter en live un morceau avec l'artiste.

<https://soundcloud.com/girlsdontcrytoulouse/sets/fanel-vtc>

CONTACTS

Artiste

Fanel
hello@fanelmusic.com
+33687289600 / +447564167111

Management

Augustin Sérès
mgmt@fanelmusic.com
+33687058528

Production

Stéphane Robert
coordination@cricao.org
+33603054844



©Lionel Pesqué

FANEL EN LIGNE

Soundcloud (private link) : <https://soundcloud.com/fanelonline/sets/fanel-human-premaster/s-lvBFq>

Facebook : <https://www.facebook.com/FaneLOnLine>

Instagram : <https://www.instagram.com/fanelonline/>

Twitter : <https://twitter.com/fanelonline>

Youtube : <https://www.youtube.com/channel/UCUajhPJ3xHT05chj8Ra4AHA>

Bandcamp : <https://fanel.bandcamp.com/>

Spotify : <https://open.spotify.com/artist/7cK3f20H37rg0hVBCJcbxW>

Deezer : <https://www.deezer.com/fr/artist/151540>